

Eau impropre à la consommation : tous les points d'alimentation en eau potable sont installés

Genève, le 29 septembre 2024 à 23h30

Tous les points d'alimentation en eau potable ont été installés par les équipes de SIG, avec le renfort du SIS, des Sapeurs-pompiers volontaires et de la Protection civile. L'eau du robinet est encore impropre à la consommation dans neuf communes de la Rive gauche ainsi que dans d'autres zones partielles situées à proximité.

Les équipes de SIG, avec le renfort du SIS, des Sapeurs-pompiers volontaires et de la Protection civile, ont installé seize points d'alimentation en eau potable. Il s'agit de « chèvres », des robinets installés sur le domaine public, et de réservoirs mobiles. Les habitants doivent apporter leur contenant pour s'approvisionner en eau potable (voir les adresses dans la carte ci-jointe). Ces équipements resteront installés jusqu'à ce que l'eau soit à nouveau potable.

Neuf communes sont concernées depuis ce matin. Il s'agit de Thônex, Choulex, Corsier, Vandoeuvres, Collonge-Bellerive, Hermance, Anières, Puplinge et Cologny.

Par ailleurs, dans la soirée, il s'est avéré que 11 rues situées dans le quartier des Eaux-Vives, de Chêne-Bourg et de Chêne-Bougeries sont partiellement concernées.

En Ville de Genève, il s'agit de :

Quai Gustave-Ador 66a, 78, 82
Route de Frontenex
Plateau de Frontenex 5a, 5b, 5c et de 7 à 7g
Chemin de Plonjon 1 et 3
Chemin du Port-Noir du 4 au 10
Chemin Frank-Thomas du 20 au 26

A Chêne-Bourg :

Chemin des Buclines 50
Chemin de la Montagne 87a au 87c
Chemin de la Seymaz 4
Chemin du Petit-Pont de 1 à 9 (côté impair)
Chemin de l'Armoise
Avenue A.-M.-Mirany 36

A Chêne-Bougeries :

Avenue de Bel-Air 80B
Chemin du Petit-Bel-Air

Pour rappel, pour les neuf communes concernées, des bouteilles d'eau potable seront distribuées dans les EMS et les crèches. Les crèches seront ouvertes et toutes les précautions ont été prises pour accueillir les enfants.

Les écoles restent ouvertes

Quinze écoles primaires, deux cycles d'orientation et onze écoles spécialisées sont concernées par cet incident. Les élèves pourront néanmoins se rendre comme d'habitude dans leur classe demain matin. Comme il n'y aura pas d'accès à l'eau potable dans les établissements scolaires, il est souhaitable que les élèves soient munis d'une grande bouteille d'eau potable pour la journée. Même si une réserve d'eau potable sera à disposition des établissements scolaires pour les élèves qui ne disposeraient pas de leur propre bouteille, nous remercions les familles et les élèves de contribuer par ce simple geste au bon déroulement de la journée de lundi.

En ce qui concerne les restaurants scolaires, toutes les mesures ont été prises pour assurer les repas, tout comme pour les activités ayant lieu au parascolaire.

De plus, une ligne verte a été mise en service par les SIG pour répondre aux questions spécifiques. Numéro de téléphone : 0844 800 808.

Pour rappel, des analyses bactériologiques sont en cours. Il faudra compter trois jours pour connaître les résultats de ces analyses.

Par mesures de précaution, nous vous demandons de continuer d'appliquer **les mesures d'urgence suivantes** pour les résidents :

→ si l'eau présente un aspect anormal ou une coloration : **ne pas l'utiliser du tout**

→ si l'eau est transparente :

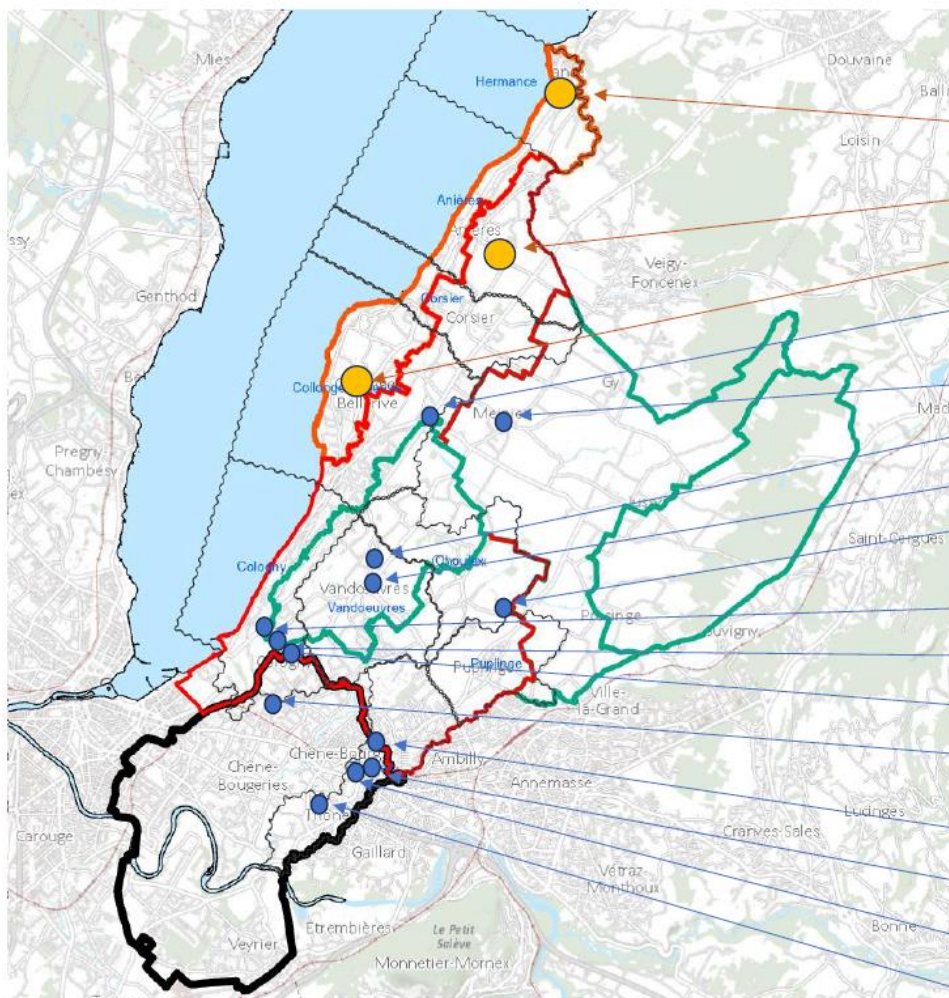
- ⇒ ne pas boire l'eau du robinet ni la donner aux animaux ;
- ⇒ ne pas l'utiliser pour laver les aliments ;
- ⇒ l'eau est utilisable pour la douche et la toilette ;
- ⇒ ne pas utiliser l'eau pour le brossage des dents.
- ⇒ **En revanche, l'eau bouillie peut être consommée et utilisée normalement.**

Les risques sanitaires sont des vomissements, des diarrhées et des troubles gastro-intestinaux. Si les symptômes perdurent, il est recommandé de consulter son médecin.

Un point d'information sera fait lundi 30 septembre à la mi-journée.

Nous remercions toutes les personnes impactées pour leur compréhension et leur patience pendant que nous travaillons avec l'ensemble des partenaires à la résolution de cet incident. Nous nous engageons à fournir des mises à jour régulières sur l'évolution de la situation.

Points d'approvisionnement en eau potable :



- Point d'alimentation : chèvres
- Point d'alimentation : citerne mobile

Route d'Hermance – Hermance
(Parking terminus TPG)

Chemin de la Côte d'Or 11 - Anières

Chemin Bois-Caran 40- Collonge Bellerive

Route de Thonon 154 - Collonge-Bellerive
(Accès par la Route de La Capite)

Route Gy 39 - Meinier

Route Meinier 24 - Vandoeuvres

Route Meinier 4 - Vandoeuvres

Route des Jurets 63 - Puplinge

Place du Manoir - Cologny

Chemin du Tirage 9 - Cologny

Chemin Planta 19 - Cologny

Chemin Tulette 8 - Cologny

Parc Elisabeth et Eva Tomei- (73 ch. Mousse) - Thonex

Avenue Tronchet 14 - Thônex

Place Gravesin - Thônex

Route de Sous-Moulin 39 - Thônex

CONTACTS MÉDIAS

Véronique Tanerg, Relations publiques SIG

veronique.tanerg@sig-ge.ch

M 079 103 17 68